

### Kostenzusammenstellung Investitionen 2026

Kita	Betrag	Verwendungszweck	Begründung/Erläuterung des Trägers	Empfehlung des BKS in der Sitzung am 26.11.2025
DRK Flerrentwiete	58.800,00 €	35.000 € Erneuerung Kita-Eingangstür		
		13.000 € Sanierung Mitarbeiter-WC,		
		3.000 € Erweiterung Turnelemente Bewegungshalle		
		1.600 € Erweiterung 2 Turnelemente Bewegungshalle		
		3.200 € Snozzelraum 4 Elemente		
		3.000 € Snozzelraum 2 Elemente		
DRK Spatzennest	31.800,00 €	13.000 € Türen und Rahmen für mehrere Gruppenräume		
		5.000 € Holztüren für die Kletterhalle		
		2.000 € 3 Notebooks		
		1.800 € 2 höhenverstellbare Schreibtische		
		10.000 € 2 Convektomaten		
Ev. Kita Schulau Hafenstraße/Feldstraße	20.500,00 €	6.000 € 2 Spielgeräte für den Außenbereich	Außenspielgerät ist defekt (siehe Foto)	
		6.000 € 1 Kinderspielhaus für den Außenbereich	kann auf 2027 geschoben werden (siehe Foto)	
		2.000 € Erneuerung Turnnetz	Vorgabe AuG-Begehung	
		3.500 € 6 Tablets für FamilyApp-Nutzung	wichtiges Kommunikationswerkzeug für Informationsfluss zwischen Eltern und Kita	
		3.000 € Auslegeware für Leitungsbüro und Flur	Erneuerung aufgrund eines Wasserschadens - zurzeit blanker Betonfussboden (siehe Foto)	
Lütt Arche	4.500,00 €	Möbiliar		
Waldorfkindergarten	22.000,00 €	Außenspielgerät		
Neubau Kath. Kita St. Marien	316.000,00 €	Restzahlung Neubau		
St. Marien	745.000,00 €	25.000 € Sanierung Mäusegruppe (aus 2025),		
		640.000 € Dachsanierung Altbau (2025) gestiegene Kosten nach Aufstellung des Leistungsverzeichnisses	(siehe BV/2025/098 - sofern die Mittel in Höhe von 640.000 € aus dem Haushalt 2025 gewährt werden, entfällt diese Position in der Haushaltsplanung 2026)	
		80.000 € Sanierung des Außengeländes im Elementarbereich (ehemals Krippenbereich)		
Löwenzahn	18.850,00 €	2.300 € Neuanschaffung aus Spielplatzprüfung, Ersatz Spielhaus	lt. Dekra-Prüfung zu ersetzen	
		2.200 € Kletterwand Turnraum	lt. Dekra-Prüfung zu ersetzen	
		2.000 € 2 Erzieherbänke	kann auf 2027 geschoben werden	
		600 € 2 Outdoorspielküchen,	kann auf 2027 geschoben werden	
		1.700 € 2 Sitzgruppen Elementarbereich	kann auf 2027 geschoben werden	
		2.600 € 2 Spielhäuser mit Befestigung	kann auf 2027 geschoben werden	
		2.300 € Zirkuswagen Krippe	wird dringend benötigt, da im Krippenaussenbereich kein Schattenbereich ist	
		600 € 1 Tablett FamilyApp für Eingang	wird dringend benötigt, Ersatz für Leitungsbüro	
		4.550 € Unterstand Müllcontainer		
Regenbogen	27.400,00 €	600 € 1 Tablett - Ersatz für eine Gruppe		
		15.000 € Spülmaschine		
		9.800 € Erneuerung der Lichtleisten in 2 Gruppen		
		2.000 € Kleinmöbel		

### Kostenzusammenstellung Investitionen 2026

Kita	Betrag	Verwendungszweck	Begründung/Erläuterung des Trägers	Empfehlung des BKS in der Sitzung am 26.11.2025
AWO Kita Renate Palm	75.500,00 €	20.000 € Garderoben Elementar	in Planung seit 2020/Brandschutz, Fluchtwege zu eng, noch liegt uns keine amtliche Bemängelung vor	
		40.000 € Fenster und Türen Krippe	in Planung seit 2018/von 1989, sind größtenteils verrottet, am Boden herrscht immer Zugluft, noch liegt uns keine amtliche Bemängelung vor	
		4.000 € Spielhaus Außengelände	in Planung seit 2022/mind. 20 Jahre alt, Holz verrottet, Verletzungsgefahr, nicht mehr verschleißbar, werden wir abreißen	
		5.000 € Matschanlage	in Planung seit 2024/Neubau notwendig, durch Umbau Küche/Mitarbeiterzimmer	
		6.500 € Zugangskontrolle für den gesamten Kitabereich	in Planung seit 2025/siehe beiliegende Mail, Haupteingang und Zugang zum Außenbereich, dabei muss ein Zaunelement ausgetauscht werden; <b>Hinweis der Verwaltung: siehe Anlage</b>	
AWO Kita Hanna Lucas	28.000,00 €	1.500 € Ausstattung/Lüftung Matschraum	in Planung seit 2014/DGVU (Deutsche Gesetzliche Unfallversicherung) Vorschrift 42 Zugluft	
		3.000 € Trittschalldämmung Ebene Grün	in Planung seit 2016/DGVU Vorschrift 82 § 6	
		12.000 € Schalldämmung Waschräume Grün Lila Pink Orange	in Planung seit 2016/DGVU Vorschrift 82 § 6	
		2.000 € Sandkastenabdeckung Krippe	in Planung seit 2016/ wenn nicht in 2025, Schutz vor Verunreinigung	
		2.000 € Küchenzeile Labor	in Planung seit 2022/Arbeitsstättenverordnung § 2	
		2.000 € Wäschetrockner	in Planung seit 2025	
		1.500 € Gefrierschrank	in Planung seit 2025/Gewährleistung der Kühlkette	
		4.000 € Zugangskontrolle	in Planung seit 2025/Haupteingang und Zugang zum Außenbereich (siehe beiliegende E-Mail) <b>Hinweis der Verwaltung: siehe Anlage</b>	
AWO Kita Traute Gothe	33.000,00 €	5.000 € Zugangskontrolle	in Planung seit 2025/siehe beiliegende Mail, Haupteingang und Zugang zum Außenbereich, <b>Hinweis der Verwaltung: siehe Anlage</b>	
		12.000 € Tür zum Außengelände erneuern	in Planung seit 2025/Tür ist defekt und kann von den Kindern ohne Hilfe nicht mehr geöffnet werden. Häufige Unfälle der Kinder mit geklemmten Fingern	
		12.000 € Fußbodenheizung Turnhalle	Heizkörper im Turnraum ungeeignet, Verletzungsgefahr (Kopf)	
		4.000 € Wäschetrockner		
AWO Kita Rissener Straße	26.300,00 €	1.000 € Krippe Hochschrank abschließbar	kein Schrank für Erzieher abschließbar vorhanden, DGUV (Deutsche Gesetzliche Unfallversicherung) Vorschrift 82, Regel 102-106	
		8.000 € Bewegungsraum Balken+Schiebesystem	DGUV Vorschrift 82, § 24, § 11, DGUV Regel 102-602	
		2.000 € Außenbereich Waldhütte	DGUV § 26 Regel 102-106	
		9.500 € 11 Türwächter, incl. Montage	DGUV § 27 Vorschrift 82, Regel 102-602	
		1.000 € 4 leichte Fallschutzmatten	DGUV Vorschrift 82, § 24, § 11, DGUV Regel 102-602	
		1.000 € Weichbodenmatten 300*200*30 cm	DGUV Vorschrift 82, § 24, § 11, DGUV Regel 102-602	
		1.800 € Heidelberger Treppe 11tlg.		
		1.000 € Kletterwand		
		1.000 € SI Schaukel		

### Kostenzusammenstellung Investitionen 2026

Kita	Betrag	Verwendungszweck	Begründung/Erläuterung des Trägers	Empfehlung des BKS in der Sitzung am 26.11.2025
Lebenshilfe	106.543,85 €	12.000 € Schallschutz	Veränderung zum Stand 28.08.2025	
		4.000 € Haustür Hasen Überdachung (aus 2025)		
		1.500 € neues Tor Hasen/TE (aus 2025)		
		6.000 € neue Schaukel und große Sandkiste	Veränderung zum Stand 28.08.2025	
		12.548,85 € elektrisches Tor (aus 2025)	Veränderung zum Stand 28.08.2025	
		6.495,00 € Wlan-Netzabdeckung		
		12.000 € für 9 Tablets/1 Zusatzgerät für den Eingangsbereich		
		3.000 € Schränke	kann lt. Träger geschoben werden	
		3.500 € Tische/Stühle	kann lt. Träger geschoben werden	
		3.000 € Erzieherstühle	kann lt. Träger geschoben werden	
		1.500 € Bürostuhl	kann lt. Träger geschoben werden	
		1.500 € Teppiche/Matten	kann lt. Träger geschoben werden	
		1.000 € elektrischer Tisch	kann lt. Träger geschoben werden	
		10.000 € Sonnenschutz	kann lt. Träger geschoben werden	
		3.500 € Waschmaschine	kann lt. Träger geschoben werden	
		7.000 € Spülmaschine	kann lt. Träger geschoben werden	
		3.500 € Kühlschrank/Gefrierschrank	kann lt. Träger geschoben werden	
		1.500 € Staubsauger	kann lt. Träger geschoben werden	
		4.000 € Bodenreinigungsmaschine	kann lt. Träger geschoben werden	
		5.000 € Spielgeräte Außenbereich	kann lt. Träger geschoben werden	
Wasserstrolche	104.000,00 €	22.000 € Gestaltung Spielplatz Krippe		
		5.000 € Karrenunterstand		
		55.000 € Spielberg Elementar		
		12.000 € Mobiliar Raumumgestaltung		
		10.000 € Umbau Bäder (Erwachsenen- zu Kinder-WC)		
	1.618.193,85 €			

Fotos zur Investitionsanmeldung der ev.-luth. Kita Christuskirche Kirchengemeinde Schulau

Spielgerät Außenbereich

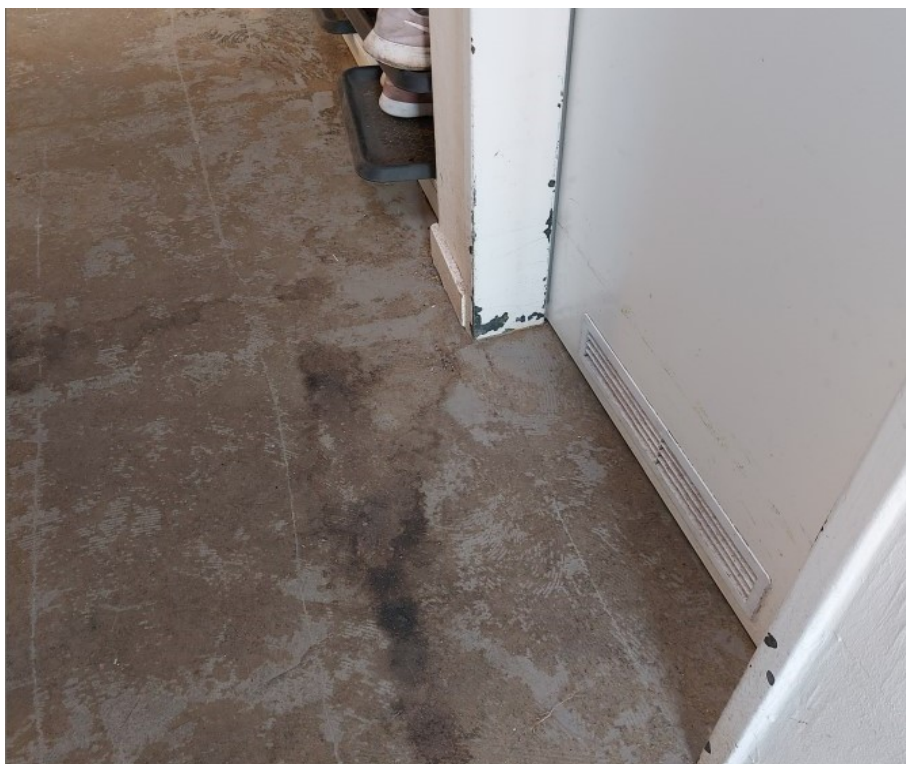


Spielhaus





Flur zum Leitungsbüro





Ev.-Luth. Kita-Werk Hamburg-West/Südholstein, Max-Zelck-Straße 1, 22459 Hamburg

Stadt Wedel  
Ausschuss für Bildung, Kultur und Sport  
z.Hd. Fr. Becker  
Rathausplatz 3-5  
22880 Wedel

**Ilonka Käßmeyer**  
Regionalleitung

Max-Zelck-Straße 1, 22459 Hamburg

Telefon 040 558 220-621

ilonka.kaessmeyer@kitawerk-hhsh.de  
www.kitawerk-hhsh.de

Hamburg, 19.12.2024

### **Antrag Investitionskosten 2025 FamlyApp**

Sehr geehrte Mitglieder des Ausschusses für Bildung, Kultur und Sport,

wir haben für die Ev.-Luth. Kindertagesstätte Christuskirche für das Jahr 2025 für die Anschaffung von Tablets, die wir für den Einsatz der FamlyApp benötigen, 3.000 € beantragt. Diese haben von Ihnen keine Empfehlung für eine Bewilligung erhalten.

Hiermit möchten wir erneut einen Antrag auf Bewilligung der benötigten 3.000 € stellen.

Die FamlyApp wird von den Leitungen, den Mitarbeitenden und nicht zuletzt von den Eltern als äußerst hilfreiches und gutes Kommunikationsinstrument wahrgenommen. Über die FamlyApp können alle Eltern zeitsparend in kürzester Zeit erreicht werden, z.B. wenn krankheitsbedingt die Betreuung nicht gewährleistet werden kann oder wichtige Informationen mit einzelnen Eltern ausgetauscht werden müssen. Ebenso können die Eltern direkt die Mitarbeitenden informieren, wenn z.B. ein Kind krank ist oder sehen, wann ihr Kind zuletzt gewickelt wurde. Ferner kann die FamlyApp in zahlreiche Sprachen übersetzen, was für die Kita Christuskirche aufgrund des hohen Anteils an Familien mit Migrationshintergrund sehr hilfreich wäre.

Die FamlyApp wird in den Einrichtungen des Kita-Werks und bei anderen Trägern bereits flächendeckend eingesetzt und weiter ausgebaut. So testen wir zurzeit auch, ob die FamlyApp für die Dienstplanung, künftig genutzt werden könnte. Aufgrund der guten Resonanz auf den Einsatz der FamlyApp, hat sich im vergangenen Jahr eine weitere Standortkommune dazu bereit erklärt, die Kosten für den Einsatz der FamlyApp in 2024 für alle Einrichtungen in ihrem Einzugsbereich freizugeben. Gerne könnte ich hier versuchen einen Kontakt herzustellen, wenn Interesse bezüglich der Beweggründe hierfür besteht.

Ebenso möchte ich darauf hinweisen, dass wir immer sparsam mit den uns zur Verfügung gestellten Mitteln umgehen und uns über die aktuelle finanzielle Situation der Stadt Wedel durchaus bewusst sind. In diesem Zuge hatten wir uns bereits bei der Kuratoriumssitzung



dazu bereit erklärt einen Teil der beantragten Investitionen für 2025 zurück zu ziehen und auf das kommende Jahr zu verschieben.

Die FamilyApp bietet jedoch wirklich große Entlastung für die pädagogischen Mitarbeitenden, Zeitersparnis für die Leitung und sinnvolle Hilfestellung für die Eltern, so dass wir Sie daher bitten möchten unserem Antrag stattzugeben.

Anbei noch ein Auszug aus einer Email von einer Leitung einer anderen Einrichtung des Kita-Werks bezüglich der FamilyApp:

*„Guten Tag, die App ist die schnellste Form des Austausches mit Eltern. Die App ist unkompliziert, sicher und dient zur Kommunikation bei neuen Regelungen, sowie als auch im Alltag ( Wochenplan, Essenplan, ... ). Wir haben sichtbare Möglichkeiten zu sehen, wenn die Informationen gelesen wurden. Auch für Eltern ist die Bedienung einfach. Eltern können wichtige Daten wie ...wer darf abholen ( erlaubte Kontakte nicht nur Familie ) selbst eintragen. Der Datenschutz ist gewahrt. Und die gängigsten Sprachen können übersetzt werden. Mit freundlichen Grüßen....“*

Mit freundlichen Grüßen

Ilonka Käßmeyer  
Regionalleitung

Anträge der Träger zum Plan 2026/ im Plan bereits enthalten Stand:28.08.2025							
Träger/Kita	Personalkosten/PiA	Gebäude,- Anlagen- und Inventarunterhaltung	Geschäftsbedarf	Päd. Sachbedarf	Verwaltungskosten	Begründung	Empfehlung des BKS in der Sitzung am 26.11.2025
DRK Flerrentwiete					100.822 € anstatt 70.210 €; zusätzliche Mittel der Stadt Wedel i. H. v. 30.612 €	"Verwaltungskosten 9,7%"; <b>Hinweis der Verwaltung:</b> abweichend von der vertraglichen Vereinbarung in Höhe von 7% der geplanten pädagogischen Personalkosten 2026 (70.210 €)	
		28.500 € anstatt 15.000 €; zusätzliche Mittel der Stadt Wedel i. H. v. 13.500 €				1.500 € Legionellenbeprobung	
						2.000 € Unterhaltung der Grundstücke und baulichen Anlagen	
						10.000 € Instandsetzung Außenanlagen	
						3.000 € Instandhaltungskosten techn. Anlagen	
						2.000 € Instandhaltungskosten Inventar	
						1.000 € Instandhaltung sonstiges	
						5.000 € Instandhaltung Gebäude	
						4.000 € Sandaustausch	
			22.960 € anstatt 10.000 €; zusätzliche Mittel der Stadt Wedel i. H. v. 12.960 €			8.000 € Materialaufwendungen;	
						2.000 € Büromaterial;	
						1.500 € Telefonkosten, Gebühren;	
						1.500 € Bücher, Zeitschriften und Fachliter;	
						60,00 € Nebenkosten des Geldverkehrs;	
						5.400 € IT-Grundkosten;	
						500 € Recruiting;	
						2.000 € Mitarbeiterbindung;	
						500 € Reisekosten;	
						1.500 € Aufwendungen EDV-Lizenzen;	



Anträge der Träger zum Plan 2026/ im Plan bereits enthalten Stand:28.08.2025							
Träger/Kita	Personalkosten/PiA	Gebäude,- Anlagen- und Inventarunterhaltung	Geschäftsbedarf	Päd. Sachbedarf	Verwaltungskosten	Begründung	Empfehlung des BKS in der Sitzung am 26.11.2025
DRK Spatzennest					168.974 € anstatt 119.070 €, zusätzliche Mittel der Stadt Wedel i. H. v. 49.904 €	"Verwaltungskosten 9,7%"; <b>Hinweis der Verwaltung:</b> abweichend von der vertraglichen Vereinbarung in Höhe von 7% der geplanten pädagogischen Personalkosten 2026 (119.070 €)	
	117.650 € anstatt 15.000 €, zusätzliche Mittel der Stadt Wedel i. H. v. 102.650 €					1.500 € Legionellenbeprobung;	
						40.000 € Unterhaltung der Grundstücke und baulichen Anlagen	
						150 € Abschreibungen Sachanlagen;	
						7.000 € Instandsetzungen Außenanlagen;	
						19.000 € Instandhaltungskosten techn. Anlage;	
						5.000 € Instandhaltungskosten Inventar;	
						23.000 € Instandhaltung Gebäude;	
						22.000 Sicherheitsglas Austausch der vorhandenen Fensterscheiben;	
			39.660 € anstatt 10.000 €; zusätzliche Mittel der Stadt Wedel i. H. v. 29.660 €			18.000 € Materialaufwendungen;	
						1.000 € Bürobedarf	
						1.500 € Telefonkosten, Gebühren;	
						1.800 € Bücher, Zeitschriften und Fachliteratur;	
						60,00 € Nebenkosten des Geldverkehrs;	
						7.900 € IT-Grundkosten;	
						500 € Recruiting;	
						6.500 € Mitarbeiterbindung;	
						400 € Reisekosten;	
						2.000 € Aufwendungen EDV-Lizenzen;	
				14.600 € anstatt 13.600 €; zusätzliche Mittel der Stadt Wedel i. H. v. 1.000 €		1.000 € Veranstaltungen Kita,	
						13.600 € Sachbedarf pädagogisch;	
ev. Kita Schulau		23.000 € anstatt 15.000 €; zusätzliche Mittel der Stadt Wedel i. H. v. 8.000 €				5.000 € Instandhaltung Spielplatz (Reparaturen),	
						2.000 € Baumpflege,	
						1.000 € Container für Entrümperlung Dachboden, Brandgefahr	
Waldorfkindergarten		27.500 € anstatt 15.000 €; zusätzliche Mittel i. H. v. 12.500 €				2.500 € kumulierte Preissteigerung von ca. 19 % entgegen Vereinbarung aus dem Jahr 2021;	
						10.000 € zusätzliche Kosten Reparaturen Sandkiste und Spielgeräte und Sandaustausch	

Anträge der Träger zum Plan 2026/ im Plan bereits enthalten Stand:28.08.2025							
Träger/Kita	Personalkosten/ PiA	Gebäude,- Anlagen- und Inventarunterhaltung	Geschäftsbedarf	Päd. Sachbedarf	Verwaltungskosten	Begründung	Empfehlung des BKS in der Sitzung am 26.11.2025
Kath. Kita "St. Marien"	84.000 € für eine PIA-Kraft ab 01.08.2026 bis 31.07.2029					PIA-Kraft Start zum 01.08.2026, zusätzliche Mittel der Stadt Wedel für 2026 i. H. v. 12.000 €, für 2027 i. H. v. 27.000 €; für 2028 i. H. v. 28.500 €; für 2029 i. H. v. 16.500 €;	
	346.500 € anstatt 15.000 €; zusätzliche Mittel der Stadt Wedel i. H. v. 331.500 €					20.000€ Instandhaltung Gebäude (normale Reparaturen);	
						5.000 € Instandhaltung technische Anlagen;	
						8.000 € Wartungskosten (mit dem Gebäude verbundene Anlagen, insb. Neubau);	
						25.000 € Instandhaltung Außengelände/Baumschn/Garten;	
						40.000 Malerarbeiten Altbau;	
						15.000 € Dichtheitsprüfung;	
						60.000 € Schadensan. nach Dichtheitsprüfung (geschätzt)	
						10.000 € Brandschottung an diversen Stellen nachbessern;	
						1.500 € Lärmakustik (Büro Altbau) aus 2025 wenn kein GO nur zusammenhängend mit Maßnahme s.u. Büro;	
						2.000 € Malerarbeiten und Ausstattung unter 250 € (Büro Altbau) aus 2025 wenn kein GO nur zusammenhängend mit Maßnahme s.u. Büro;	
						60.000 € Sanierung der Mäusegruppe (Streichen und Lärmakustik verbessern inkl. Deckensanierung und neues Kichtkonzept; Snierung WC/Waschraum neue Schamwände, Fugen erneuern; Garderobe neue Möbel, Heizkörper versetzen, erneuern Tür zum WC und Tür Garderobe zum Gruppenraum (wegen Beleuchtung);	
						100.000 € Sanierung zweier Elementargruppen ink. Beleuchtungskonzept und Verbesserung Lärmakustik (abgehängte Decke löst sich), streichen, Sanierg. Garderobe;	
Kath. Kita "St. Marien"			22.600 € anstatt 10.000 €; zusätzliche Mittel der Stadt Wedel i. H. v. 12.600 €			Wir benötigen bei "Geschäftsausgaben/Bürobedarf" 16.100 €, anstatt der Pauschale von 10.000 €. Mit der Erweiterung sind wir in zwei Gebäudeteilen tätig. Dies bedeutet auch, dass wir zwei Telefon- und Internetanschlüsse benötigen und zwei Leitungsbüros bespielen müssen, dazu kommt noch, dass die Kosten insgesamt in allen Bereichen gestiegen sind und wir durch die Erweiterung mehr Personen (Eltern und Mitarbeiter) haben. Hiermit beantragen wir die zusätzlichen Mittel von <b>6.100 €</b> . Kostenverschiebung in Höhe von <b>6.500 €</b> innerhalb des BAB (folgende Mittel aus 03 sonst. Personalkosten hierhin verschoben: 2.500 € Personalbeschaffung/Recruiting; 3.000 € Blumensträuße und Geschenke zu Dienstjubiläen; 1.000 € Anwalts- und Gerichtsgebühren; in gleicher Höhe verringern sich die Ansätze der betroffenen Positionen im Betriebsabrechnungsbogen)	
				21.100 € anstatt 15.300 €; zusätzliche Mittel der Stadt Wedel i. H. v. 5.800 €		Wir benötigen beim "pädagogischen Sachbedarf" 21.100 € anstatt der Pauschale von 15.300 €. Die Pauschale wurde in den letzten Jahren nicht erhöht, die Kosten für den päd. Sachbedarf oder auch Ausflüge steigen kontinuierlich. Hiermit beantragen wir die zusätzlichen Mittel von 4.800 €. <b>Hinweis der Verwaltung:</b> Entsprechend der Finanzierungsvereinbarung beteiligt sich die Stadt Wedel nicht an Kosten für Ausflüge.	

Anträge der Träger zum Plan 2026/ im Plan bereits enthalten Stand:28.08.2025							
Träger/Kita	Personalkosten/PiA	Gebäude,- Anlagen- und Inventarunterhaltung	Geschäftsbedarf	Päd. Sachbedarf	Verwaltungskosten	Begründung	Empfehlung des BKS in der Sitzung am 26.11.2025
Ev. Kita Löwenzahn		17.000 € anstatt 15.000 €; zusätzliche Mittel der Stadt Wedel i. H. v. 2.000 €				2.000 € Baumpflege	
Ev. Kita Regenbogen		16.900 € anstatt 15.000 €; zusätzliche Mittel der Stadt Wedel i. H. v. 1.900 €				1.900 € Zaunerhöhung Außengelände	
AWO Ortsverein/Renate Palm		35.000 € anstatt 15.000 €, zusätzliche Mittel der Stadt Wedel i.H.v. 20.000 €				20.000 € Malerarbeiten	
AWO Ortsverein/Hanna Lucas		86.000 € anstatt 15.000 €, zusätzliche Mittel der Stadt Wedel i.H.v. 71.000 €				6.000 € WC-Becken/Waschbecken Austausch Ele;	
						5.000 € Klemmschutz Türen Abt. 2+3, Krippe innen;	
						60.000 € Regenrinnen und Dachsanierung;	
AWO Ortsverein/Traute Gothe		61.500 € anstatt 15.000 €, zusätzliche Mittel der Stadt Wedel i.H.v. 46.500 €				3.000 € Sandaustausch Sandkiste;	
						2.500 € Fallschutzsand unter Klettergerüst;	
						3.000 € Heckenschnitt, Entfernung von Giftgewächsen und Bäumen;	
						6.000 € Baumbeschneidung;	
						4.000 Malerarbeiten; Turnhalle und Rollenspielraum	
						8.000 € Fußbodenbelag Eingangsbereich;	
						15.000 Turnhalle Fußbodenbelag;	
Kita Lebenshilfe	zusätzliche Mittel i. H. v. 79.300 €					Verfügungszeiten auf 15 Stunden erhöht ist unser Verhandlungsziel. <b>Hinweis der Verwaltung:</b> Die Stadt Wedel refinanziert entsprechend der Finanzierungsvereinbarung 10,5 Wochenstunden an Verfügungszeiten. Allen anderen Kitas werden 15 Wochenstunden Verfügungszeiten entsprechend der jeweiligen Finanzierungsvereinbarungen refinanziert.	
						Ausgleich 5 zusätzliche Krankentage	
	zusätzliche Mittel i. H. v. 44.849 €						
					184.200 € anstatt 129.000 €; zusätzliche Mittel der Stadt Wedel i. H. v. 55.200 €	Erhöhung der Verwaltungskosten auf 10%, ist unser Verhandlungsziel <b>Hinweis der Verwaltung:</b> aktuell sind 7% der geplanten pädagogischen Personalkosten für 2026 vertraglich vereinbart (129.000 €)	
		47.200 € anstatt 15.000€; zusätzliche Mittel der Stadt Wedel i. H. v. 32.200 €				5.200 € Baumschnitt,	
						3.000 € Heizung/Sanitär,	
						10.000 € Dekra Spielplatz,	
						3.500 € Sandaustausch;	
						6.500 € Reparatur Fußboden;	
						4.000 € Reparatur Fenster/Türen;	
			25.500 € anstatt 25.000 €; zusätzliche Mittel der Stadt Wedel i. H. v. 500 €			558,80 € App	

Anträge der Träger zum Plan 2026/ Änderungen zum Haushaltsentwurf Stand: 13.08.2025							
Träger/Kita	Personalkosten/PiA	Gebäude,- Anlagen- und Inventarunterhaltung	Geschäftsbedarf	Päd. Sachbedarf	Verwaltungskosten	Begründung	Empfehlung des BKS in der Sitzung am 26.11.2025
Kita Wasserstrolche			29.167,86 € anstatt 27.000 €; zusätzliche Mittel der Stadt Wedel i. H. v. 2.167,86 €				
Kita Wasserstrolche					153.814,66 € anstatt 151.414,31 €; zusätzliche Mittel der Stadt i. H. v. 2.400,35 €.	Trägerantrag ist durch Umbuchung der Kosten für die Recruiting-Abteilung entstanden. Klärung erfolgte nach der Abgabe des Haushaltes.	
Kita Wasserstrolche			10.000 € anstatt 0 €; zusätzliche Mittel der Stadt Wedel i. H. v. 10.000 €			Malerarbeiten. Einige Wände benötigen dringend eine Auffrischung. <b>Hinweis der Verwaltung:</b> Der Grundbedarf für Gebäude-, Anlagen- und Inventarunterhaltung ist laut Vertrag in der kalk. Miete enthalten. Daher wurde diese Summe nicht in den Haushalt aufgenommen.	
			38.154,71 € anstatt 0 €; zusätzliche Mittel der Stadt Wedel i. H. v. 38.154,71 € <b>Hinweis der Verwaltung:</b> Der Grundbedarf für Gebäude-, Anlagen- und Inventarunterhaltung ist laut Vertrag in der kalk. Miete enthalten. Daher wurde diese Summe nicht in den Haushalt aufgenommen.			634,80 € operative Spielplatzwartung,	
						1.500 € Brandschutzkonzept prüfen,	
						6.000 € Überprüfung der Elektrik,	
						319,91 € Jahreshauptinspektion Spielplatz,	
						1.000 € Wartung Heizung,	
						3.200 € Wartung BMA,	
						900 € Wartung FSA,	
						600 € Wartung Notlicht, SV Prüfung BMA, Notbeleuchtung, RWA,	
						5.198,52 € Baumpflege	
						7.452,21 € Grünanlagen	
						7.349,27 € Sandauffüllung	
			5.000 € anstatt 0 €; zusätzliche Mittel der Stadt Wedel i. H. v. 5.000 €.			Malerarbeiten für die Maßnahme "Umgestaltung der Räume". <b>Hinweis der Verwaltung:</b> Der Grundbedarf für Gebäude-, Anlagen- und Inventarunterhaltung ist laut Vertrag in der kalk. Miete enthalten. Daher wurde diese Summe nicht in den Haushalt aufgenommen.	
			32.167,86 € anstatt 27.000 €; zusätzliche Mittel der Stadt i. H. v. 5.167,86 €.			Trägerantrag im Vergleich zur Abgabe des Haushaltes erhöht, da 3.000 € für die Anschaffung von Spielmaterial im Zusammenhang mit dem Umbau der Räume angemeldet wurden.	



## **Antrag der FDP-Ratsfraktion - TOP 5 - Ausbau und Sanierung der Sportstätten**

Zur Sitzung des Ausschusses für Bildung, Kultur und Sport am 25.11.2025

Die FDP Ratsfraktion beantragt, die Verwaltung der Stadt Wedel möge sich beim Bundesprogramm „Sanierung kommunaler Sportstätten“ Fördermittel für die geplanten Umbau- und Erneuerungsmaßnahmen der Sportplätze im Freizeitpark Elbmarschen bewerben

### **Begründung:**

In den kommenden 3 Jahren ist ein Investitionsvolumen von 1.250.000 € für die Sanierung der kommunalen Sportstätten im städtischen Haushalt eingeplant.

Dieses Volumen kann durch Fördermittel in signifikanter Höhe bei maximal 75% Zuschusshöhe reduziert werden. Im Idealfall wären das 937.500 €. Die Stadt Wedel befindet sich in einer desolaten Haushaltslage und muss bei jeder Fördermöglichkeit versuchen Zuwendungen zu erhalten.

Wir bitten die Stadtverwaltung, die für die Beantragung der Fördermittel erforderlichen Maßnahmen einzuleiten und eine Bewerbung abzugeben.

Wir bitten um Zustimmung.

Antje Hellmann-Kistler  
25.11.2025