

<b><u>öffentlich</u></b>	<b>BESCHLUSSVORLAGE</b>
Verantwortlich: Fachdienst Bildung, Kultur und Sport	

Geschäftszeichen 1-40	Datum 28.09.2020	<b>BV/2020/069</b>
--------------------------	---------------------	--------------------

<b>Beratungsfolge</b>	<b>Zuständigkeit</b>	<b>Termine</b>
Ausschuss für Bildung, Kultur und Sport	Entscheidung	21.10.2020

## **Gebrüder-Humboldt-Schule Raumprogramm für den Ersatzbau Mühlenweg**

### **Beschlussvorschlag:**

Der Ausschuss für Bildung, Kultur und Sport beschließt das dieser Vorlage beigefügte „Raumprogramm 2020 für den Ersatzbau Mühlenweg der Gebrüder-Humboldt-Schule“.

## Ziele

### 1. Strategischer Beitrag des Beschlusses (Bezug auf Produkt / Handlungsfeld / Oberziele)

Die Stadt sorgt für Bildungsgerechtigkeit durch gleiche Bildungschancen für alle Einwohnerinnen und Einwohner.

### 2. Maßnahmen und Kennzahlen für die Zielerreichung des Beschlusses

Die Festlegung des Raumprogramms dient zur Vorbereitung der weiteren Bauplanung.

## Darstellung des Sachverhaltes

Der Gebrüder-Humboldt-Schule fehlen Klassen- und Gruppenräume, verursacht u.a. durch die Einrichtung eines dritten Oberstufenzuges und einer vierten 10. Klasse. Generell waren und sind jedoch an der Schule zu wenige Gruppenräume vorhanden. Dieser Bedarf wurde städtischerseits grundsätzlich anerkannt, und bereits 2015 wurden Container auf dem Schulgelände sowie ein erster Anbau am Rosengartenflügel errichtet. Die Raumproblematik wurde damit jedoch nicht nachhaltig gelöst. Am Ende der weiteren Beratungen hat dann der Rat am 20.06.2019 entschieden, einen Ersatzbau für den „68-er-Anbau“ am Mühlenweg auf der Basis des favorisierten Architektenentwurfs zu erstellen. Es fand eine europaweite Ausschreibung der Planungsleistungen statt. Daraus ging das Büro 1:1 als zu beauftragendes Architekturbüro hervor.

In den folgenden Gesprächen mit der Schulleitung und den Architekten wurden die Raumanforderungen im einzelnen intensiv diskutiert. Diese engen Beratungen haben zu einem Umsetzungsvorschlag geführt, der vom Ausschuss für Bildung, Kultur und Sport als zuständigem Gremium für die grundsätzliche Anerkennung von Raumerfordernissen formal beschlossen werden soll. Das Raumprogramm ist mit der Schulleitung der GHS abgestimmt und wird von dieser sowie von der gesamten Schulgemeinschaft ausdrücklich befürwortet.

Wir befinden uns immer noch in einer „Vorentwurfsphase“. Es kann an den beigefügten Raumgrößen und Zuordnungen noch Änderungen geben, weil es noch einer Brandschutzprüfung bedarf und einzelne Technikflächen noch genauer definiert werden müssen.

Konsens besteht seitens der Planenden, dass ein Untergeschoss notwendig ist, um den pädagogischen Bedarf zu decken. Die Schule würde sonst insbesondere ihren Inklusionsauftrag nicht erfüllen können.

Der Ausbau des Dachgeschosses (Spitzboden) liegt noch nicht fest, weil noch entschieden werden muss, welche technischen Anlagen eingebaut werden müssen. Ggf. nehmen diese dann die Fläche ein. Wenn dem nicht so wäre, könnten im Dach Schülerarbeitsplätze entstehen, dazu muss dann doch eine Prüfung zum barrierefreien Zugang dieses Bereiches erfolgen.

Die Schule spricht sich grundsätzlich für größere Klassenräume aus, ggf. zu Lasten der Größe von Gruppenräumen.

Letztlich führt diese Planung dazu, dass die Schule erstmals Klassen-, Gruppen- und Fachräume in sinnvoller Anzahl hat, Inklusion berücksichtigen kann und der Freizeitbereich bzw. die Schulsozialarbeit bedarfsgerecht arbeiten kann.

Eine aktuelle Kostenschätzung liegt zum jetzigen Zeitpunkt nicht vor.

Es ist geplant, die Gesamtmaßnahme Anfang 2021 komplett auszuschreiben.

**Begründung der Verwaltungsempfehlung**

Nach der eingehenden Diskussion der Möglichkeiten und Notwendigkeiten sieht die Verwaltung keine sinnvolle Alternative für einen zukunftsgerichteten und nachhaltigen Ausbaus der GHS. Die zur Verfügung stehende Fläche ist recht klein, auf dem Gelände wird kaum jemals wieder gebaut werden können. Deshalb ist ein Ausbau unter Ausnutzung aller Flächen grundsätzlich sinnvoll, hier aber auch geboten, um den pädagogischen Bedarf zu decken. Insbesondere das UG ist wichtig, damit die Schule den Computerraum nicht weiter zweckentfremden muss und Lernarbeit auf den Fluren weitgehend vermieden werden kann.

**Darstellung von Alternativen und deren Konsequenzen mit finanziellen Auswirkungen**

Es wird der Ratsbeschluss von 2019 umgesetzt. Insofern gibt es keine Alternative.

**Finanzielle Auswirkungen**

- Der Beschluss hat finanzielle Auswirkungen:  ja  nein  
 Mittel sind im Haushalt bereits veranschlagt  ja  teilweise  nein  
 Es liegt eine Ausweitung oder Neuaufnahme von freiwilligen Leistungen vor:  ja  nein  
 Die Maßnahme / Aufgabe ist  vollständig gegenfinanziert (durch Dritte)  
 teilweise gegenfinanziert (durch Dritte)  
 nicht gegenfinanziert, städt. Mittel erforderlich

**Aufgrund des Ratsbeschlusses vom 21.02.2019 zum Handlungsfeld 8 (Finanzielle Handlungsfähigkeit) sind folgende Kompensationen für die Leistungserweiterung vorgesehen:**

(entfällt, da keine Leistungserweiterung)

<b>Ergebnisplan</b>						
<b>Erträge / Aufwendungen</b>	<b>2020 alt</b>	<b>2020 neu</b>	<b>2021</b>	<b>2022</b>	<b>2023</b>	<b>2024 ff.</b>
	in EURO					
<small>*Anzugeben bei Erträge, ob Zuschüsse / Zuweisungen, Transfererträge, Kostenerstattungen/Leistungsentgelte oder sonstige Erträge Anzugeben bei Aufwendungen, ob Personalkosten, Sozialtransferaufwand, Sachaufwand, Zuschüsse, Zuweisungen oder sonstige Aufwendungen</small>						
Erträge*						
Aufwendungen*						
<b>Saldo (E-A)</b>						

<b>Investition</b>	<b>2020 alt</b>	<b>2020 neu</b>	<b>2021</b>	<b>2022</b>	<b>2023</b>	<b>2024 ff.</b>
	in EURO					
Investive Einzahlungen						
Investive Auszahlungen						
<b>Saldo (E-A)</b>						

**Anlage/n**

- Raumprogramm\_Ersatzbau\_GHS\_2020

„Raumprogramm 2020 für den  
Ersatzbau Mühlenweg der Gebrüder-  
Humboldt-Schule“.

Bereich	Raum	Größe
---------	------	-------

**1. Untergeschoss**

Oase	Gruppenraum 1	29 € m <sup>2</sup>
	Gruppenraum 2	29 € m <sup>2</sup>
	Besprechungsraum 1	17 € m <sup>2</sup>
	Besprechungsraum 2	17 € m <sup>2</sup>
	Büroraum	23 € m <sup>2</sup>
Inklusion	Gruppenraum 1	27 € m <sup>2</sup>
	Gruppenraum 2	26 € m <sup>2</sup>
Regelunterricht	Gruppenraum 1	29 € m <sup>2</sup>
WC-Anlagen	WC Barrierefrei	8 € m <sup>2</sup>
	WC Jungen	3 € m <sup>2</sup>
	WC Mädchen	3 € m <sup>2</sup>
Nebenräume	HA-Raum	13 € m <sup>2</sup>
	Lager (LRH: 1,60 m)	23 € m <sup>2</sup>
Erschließung	Flur	65 € m <sup>2</sup>
<b>Gesamt</b>		<b>314 € m<sup>2</sup></b>

**Erdgeschoss**

Freizeitbereich	Freizeitraum 1	33 € m <sup>2</sup>
	Freizeitraum 2	59 € m <sup>2</sup>
	Offener Raum	42 € m <sup>2</sup>
Schulsozialarbeit	Büro	21 € m <sup>2</sup>
	Beratungsraum inkl. Pantry	25 € m <sup>2</sup>
Regelunterricht	Gruppenraum 2	32 € m <sup>2</sup>
WC-Anlagen	WC Jungen	12 € m <sup>2</sup>
	WC Mädchen	12 € m <sup>2</sup>
Erschließung	Flur	81 € m <sup>2</sup>
<b>Gesamt</b>		<b>318 € m<sup>2</sup></b>

## 1. Obergeschoss

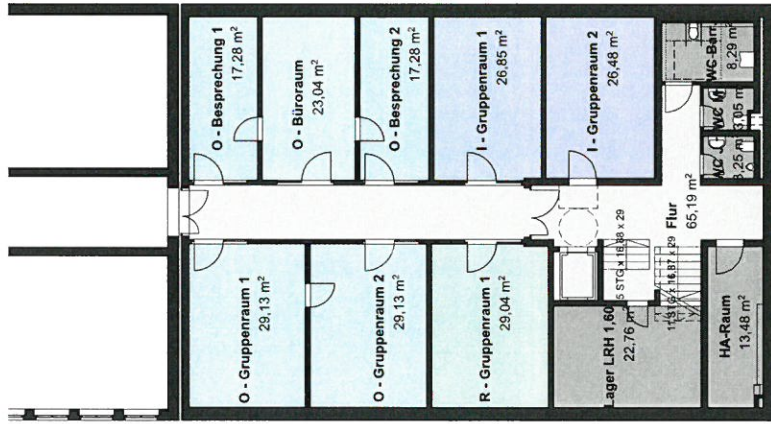
Regelunterricht	Klassenraum 1	63 € m <sup>2</sup>
	Klassenraum 2	60 € m <sup>2</sup>
DaZ Bereich	Klassenraum 1	63 € m <sup>2</sup>
	Gruppenraum 1	30 € m <sup>2</sup>
WC-Anlagen	WC Jungen	12 € m <sup>2</sup>
	WC Mädchen	12 € m <sup>2</sup>
Erschließung	Flur	79 € m <sup>2</sup>
<b>Gesamt</b>		<b>319 € m<sup>2</sup></b>

## 2. Obergeschoss

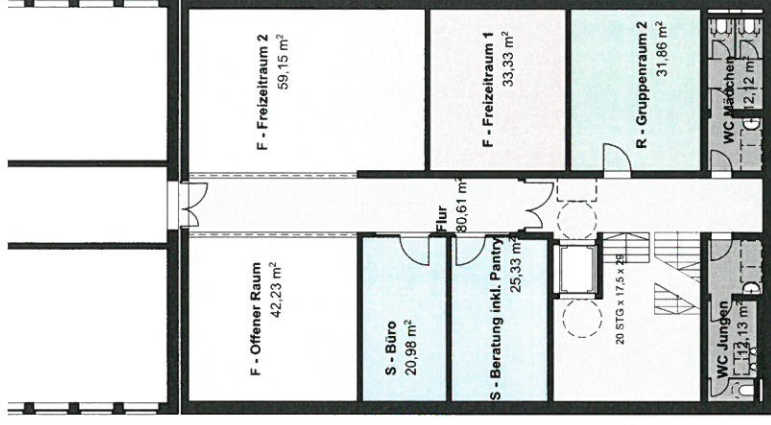
Inklusion	Klassenraum 1	63 € m <sup>2</sup>
	Gruppenraum 3	30 € m <sup>2</sup>
Regelunterricht	Klassenraum 3	63 € m <sup>2</sup>
	Klassenraum 4	60 € m <sup>2</sup>
WC-Anlagen	WC Jungen	12 € m <sup>2</sup>
	WC Mädchen	12 € m <sup>2</sup>
Erschließung	Flur	79 € m <sup>2</sup>
<b>Gesamt</b>		<b>319 € m<sup>2</sup></b>

## Dachgeschoss

Schüler-Arbeitsplätze	Schüler-Arbeitsplätze	135 € m <sup>2</sup>
Nebenräume	Serverraum	13 € m <sup>2</sup>
	Lager	7 € m <sup>2</sup>
	PuMi	5 € m <sup>2</sup>
Erschließung	Flur	23 € m <sup>2</sup>
<b>Gesamt</b>		<b>183 € m<sup>2</sup></b>
<b>GESAMT</b>		<b>1.452 € m<sup>2</sup></b>



**Grundriss UG -01**



**Grundriss EG 00**

**BAUVORHABEN:**  
 20GHS - 20GHS  
 Rosengarten 18  
 22880 Wedel

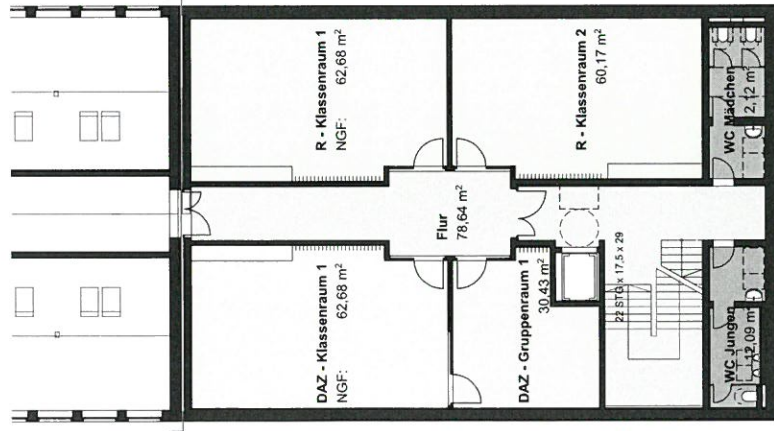
**AUFTRAGGEBER:**  
 Frau Petra Louis  
 Stadt Wedel  
 Rathausplatz 3-5  
 22880 Wedel  
 Tel: 04103-707316  
 Fax: #Auftraggeber Fax  
 E-Mail: P.Louis@stadt.wedel.de

**ARCHITEKT:**  
 eins:eins architekten Hillenkamp & Roselius  
 Partnerschaft mbB  
 Eimsbütteler Chaussee 37  
 20259 Hamburg  
 Tel: 040 1898 340 00  
 Fax: 040 1898 340 20  
 E-Mail: info@einszeins.eu  
 Web: www.einszeins.eu

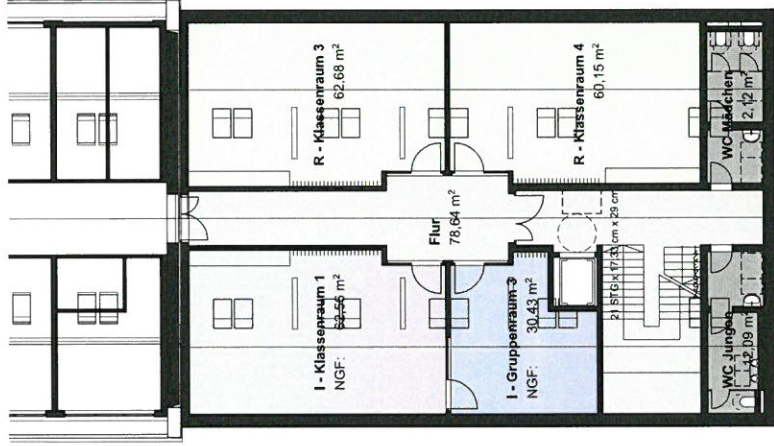
**20GHS-2-GR-1 A**

**Grundriss UG 01 / EG V2**

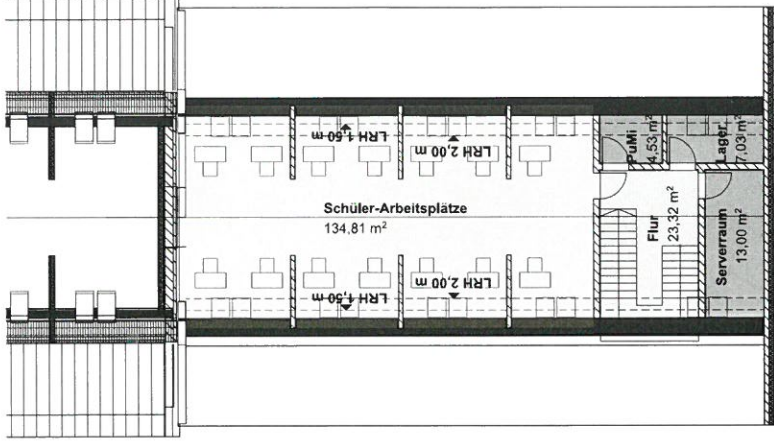
-1., 0. UG, EG	
Maßstab	Blattgröße
1:200	420*297 A3
Datename: 20GHS-2-200918.dwg	Datum
Phd: 0:20GHS/PL/Pläne/Archiv/20GHS-2-200918.dwg	21.09.2020
	Planersteller
	eins:eins architekten
	Erstelldatum: 03.07.2020



Grundriss OG 01



Grundriss OG 02



Grundriss DG

**BAUVORHABEN:**  
20GHS - 20GHS  
Rosengarten 18  
22880 Wedel

**AUFTRAGGEBER:**  
Frau Petra Louis  
Stadt Wedel  
Rathausplatz 3-5  
22880 Wedel  
Tel: 04103-707316  
Fax: #Auftraggeber Fax  
E-Mail: P.Louis@stadt.wedel.de

**ARCHITEKT:**  
eins:eins architekten Hillenkamp & Roselius  
Partnerschaft mbB  
Eimsbütteler Chaussee 37  
20259 Hamburg  
Tel: 040 1898 340 00  
Fax: 040 1898 340 20  
E-Mail: info@einszueins.eu  
Web: www.einszueins.eu

**20GHS-2-GR-2 B**

**Grundriss OG 01 / OG 02 / DG**

1., 2., 3., 1. OG, 2. OG, 3. OG

Maßstab

1:200

Blattgröße

420\*297 A3

Datum

21.09.2020

Planersteller

eins:eins architekten

Erstelldatum: 03.07.2020

Proj. O: 20GHS/Pl. Utl. Architekt/20GHS-2-200918.dwg